



celkový pohled na lom



škeble rybníčná



škeble říční

Teplomilné a suchomilné druhy se vyskytují zejména v bylinném patru – například dobromysl obecná, hadinec obecný, jehlice trnitá, jahodník obecný, komonice bílá, krvavec menší, mrkev obecná, oman vrboolistý, podběl obecný, pupava obecná, šalvěj luční, zvonek kopřivolistý aj.

V obci Jasenice se nachází ještě jedna dominanta, a sice památný strom dub letní. Tento 16 m vysoký strom má obvod kmene 333 cm. Nachází se v jižní části obce u domu č. p. 32.

lomové jezírko ▶



nezmar zelený s ulovenou perloočkou



ropucha obecná



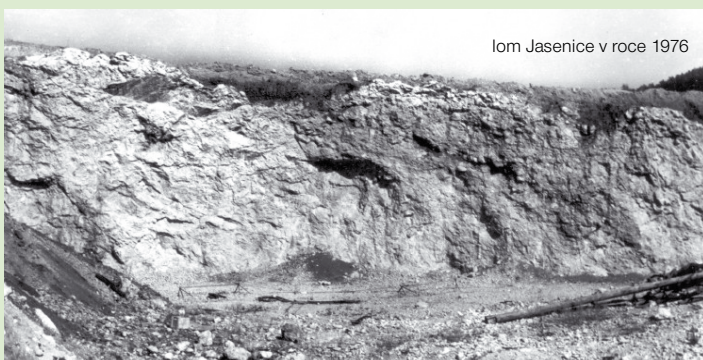
**GEPARK  
PODBESKYDÍ**



národní geopark

- **Geopark** je turisticky přitažlivé území s vědecky významným geologickým dědictvím.
- **Geopark** není kategorií chráněného území.
- **Posláním geoparku** je chránit geologické dědictví a to zejména prostřednictvím jeho trvale udržitelného a šetrného využívání.

Informace o Geoparku Podbeskydí najdete na [www.geoparkpodbeskydi.cz](http://www.geoparkpodbeskydi.cz)



lom Jasenice v roce 1976

Tento leták je součástí tématické skupiny *Přírodní zajímavosti*

Tento materiál vznikl v rámci projektu „Příprava Geoparku Podbeskydí“, realizovaného Občanským sdružením Hájenka.

Podpořeno z Programu švýcarsko-české spolupráce  
Supported by a grant from Switzerland through the Swiss  
Contribution to the enlarged European Union

Text: Klára Nidzwiedžová, Dalibor Kvita  
Foto: Dalibor Kvita a archiv Občanského sdružení Hájenka



## Lom Jasenice



rak říční



kněžnice páskovaná



Vápenka 1933



mořská houba



užovka obojková



okáč bojínkový



černé jílovce lhoteckých vrstev



červené kopřivnické vápence

## Lom Jasenice

Lom Jasenice se nachází na jihovýchodním okraji místní části obce Lešná. Lokalita se řadí mezi zvláště chráněná území a spadá do kategorie přírodních památek (1991). Jedná se o jednu z nejhodnotnějších památek na území Zlínského kraje. Přírodní památka Jasenice představuje opuštěný zatopený lom na vápenec, který je hluboký až 15 m. Vápenec se zde těžil v letech 1941 – 1979 (1981). Protože se zde vápno také páliło, místními je lokalita označována jako „Vápenka“. S těžbou se muselo skončit z důvodu hrozícího sesuvu severní skalní stěny lomu. Těžba v lomu probíhala až do ukončení téměř bez mechanizace. Po navrtání horniny pneumatickou vrtačkou byl kámen odstřelen, rozbíjen na menší kusy pneumatickým kladivem a ručně nakládán na vozíky. Vozíky byly pomocí vrátku vytaženy do šachtové vápenky na okraji lomu a zde byl vápenec vypálen na vápno. Po skončení těžby byl lom zatopen spodní vodou.

Lokalita se nachází na tektonickém styku dvou geologických jednotek, slezské a ždánicko-podslézské. Geologický

vývoj Západních Karpat charakterizuje střídání několika vrstev, zejména pískovců a jílovců. Rytmičké střídání vrstev se v geologickém slovníku označuje jako flyš a jedná se o tzv. flyšové pásmo Západních Karpat. Méně odolné vrstvy byly zvětrávány a na povrch byly odhaleny vrstvy pevnější, v tomto případě mluvíme o vápenci. Odkryté vápence druhohorního stáří jsou vápence tzv. štramberského typu, které lze dále nalézt na lokalitách okolo města Štamberk. Ve vápenci dodnes zůstaly zachovány pozůstatky organismů, kteří žili převážně v druhohorním moři. Dnes je možné pozorovat tyto druhy fosilní fauny bezobratlých ve formě zkamenělin, především se zde vyskytují amoniti, břichoňci, mlži, ramenonožci, koráli, vápnité houby, mechovky, ježovky, aptychy.

Zdroj kvalitní a čisté vody v lomu je důležitý pro řadu vodních organismů. K nejvýznamnějším mikroorganismům patří perloočka srpovec *Pleuroxus striatoides* s jediným známým výskytem na Moravě. Dále se zde vyskytuje perloočka *Rhynchotaloma rostrata*, perloočka lukovka jezerní, buchanka zimní, nezmaři aj. Z chráněných druhů brouků se zde vykytuje zlatohlávek tmavý. Zatopený lom je oplocený, a proto je zde menší riziko znečištění a zvyšuje se ochrana lokálních ekosystémů. Mezi kriticky ohrožené a chráněné druhy živočichů a rostlin patří rak říční (v zakrslé formě), škeble rybníčná a orchidej kruštík bahenní. Z rostlinné vegetace okolí zatopeného lomu lemují dřeviny krušina olšová, ptačí zob obecný, svída krvavá, trnka obecná a javor bábka. Uměle zde byla vysazena nepůvodní borovice černá.

vřetenuška na krkavci menším



oman vrbolistý



okáč bojínkový na šalvěji přeslenité



jehlice trnitá



kruštík bahenní



pupava obecná

